

# IKAALINEN

## Kiialan rantakaava-alueen muinaisjäännösinventointi 2005



**Timo Jussila ja Hannu Poutiainen**



**Kustantaja: Maa ja Vesi Oy**

**Sisältö:**

<b>Perustiedot</b> .....	<b>2</b>
<b>Kaavakartta</b> .....	<b>3</b>
<b>Maastokartta 1:20 000, tutkimusalue</b> .....	<b>4</b>
<b>Maastokartta 1:10 000, muinaisjännökset</b> .....	<b>5</b>
<b>Tutkimusalue</b> .....	<b>6</b>
Vesistöhistoria .....	6
Historiallinen aika .....	6
<b>Inventointi</b> .....	<b>7</b>
<b>Muinaisjännökset</b> .....	<b>9</b>
IKAALINEN KIIALA 1.....	9
IKAALINEN KIIALA 2.....	12
IKAALINEN KIIALA 3.....	14

**Kansikuva:** Näkymä asuinpaikan 3 itäpuolelta kaakkoon kohti asuinpaikkaa 2, joka kuvan keskellä kuusimetsän takana

**Perustiedot**

- Alue:** Kiialan rantakaavoitettava alue (ks. kartta)
- Tarkoitus:** Alueella sijaitsevien muinaisjännösten paikantaminen ja karkea rajaaminen.
- Tavoite:** Alueen mahdollisimman kattava tarkastus.
- Työaika:** Kenttätöaika: 18.8. ja 25.8.2005, kaikkiaan 22 henkilötyötuntia maastossa.
- Kustantaja:** Maa ja Vesi Oy
- Tekijät:** Mikrolitti Oy, Timo Jussila ja Hannu Poutiainen.
- Tulokset:** Alueelta ei tunnettu kiinteitä muinaisjännöksiä eikä löytöpaikkoja, Tutkimusalueen koillispuolella on ennestään tunnettu asuinpaikka Ikaalinen 31 Tapiainen 2. Inventoinnissa löytyi tutkimusalueelta kolme uutta esihistoriallista pyyntikulttuurin asuinpaikkaa. Alueella ei ole aiemmin tehty tutkimuksia tai tarkastuksia.

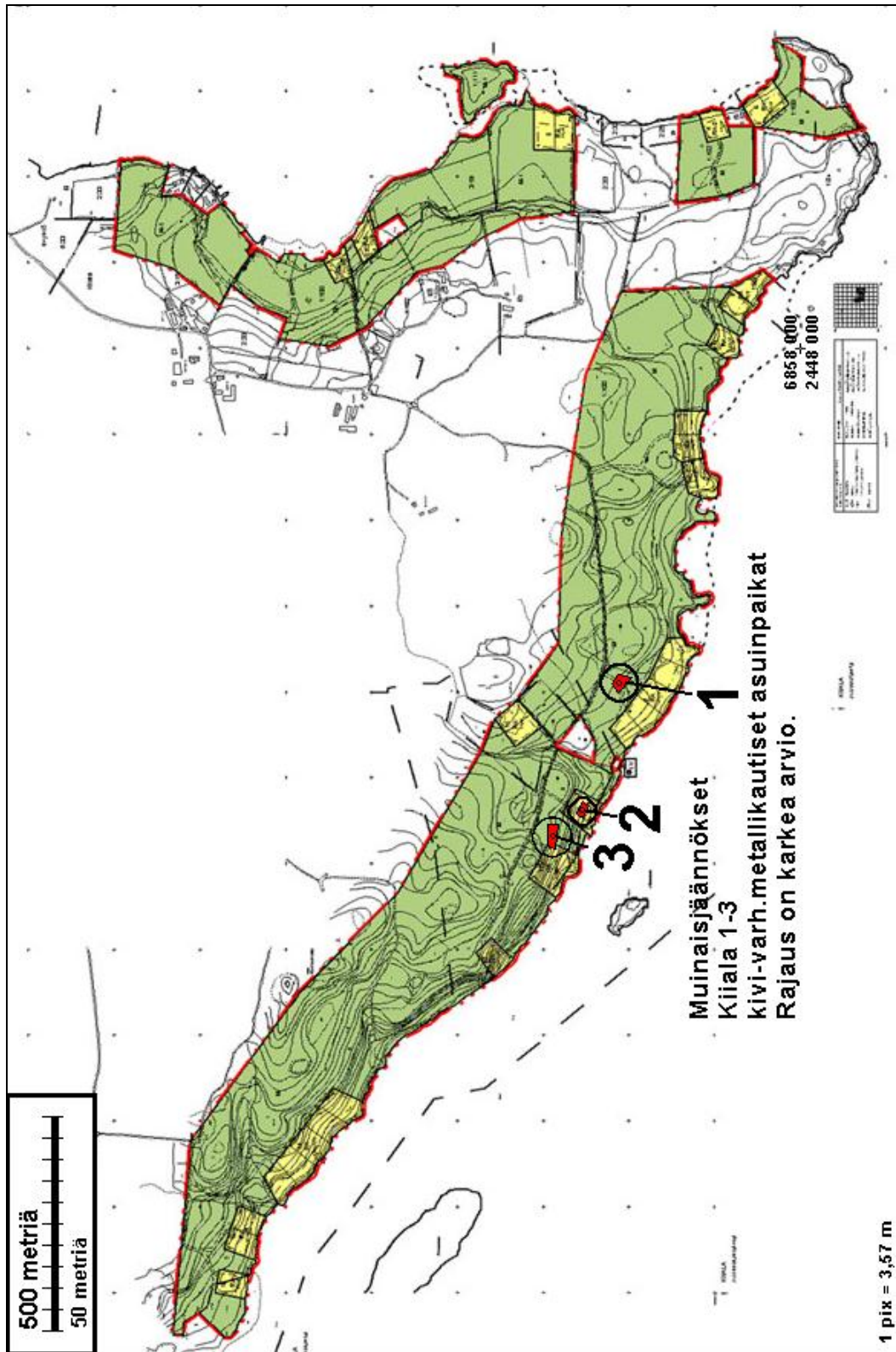
Punaiset pisteet kartalla ovat  
jännöspaikkoja



muinais-

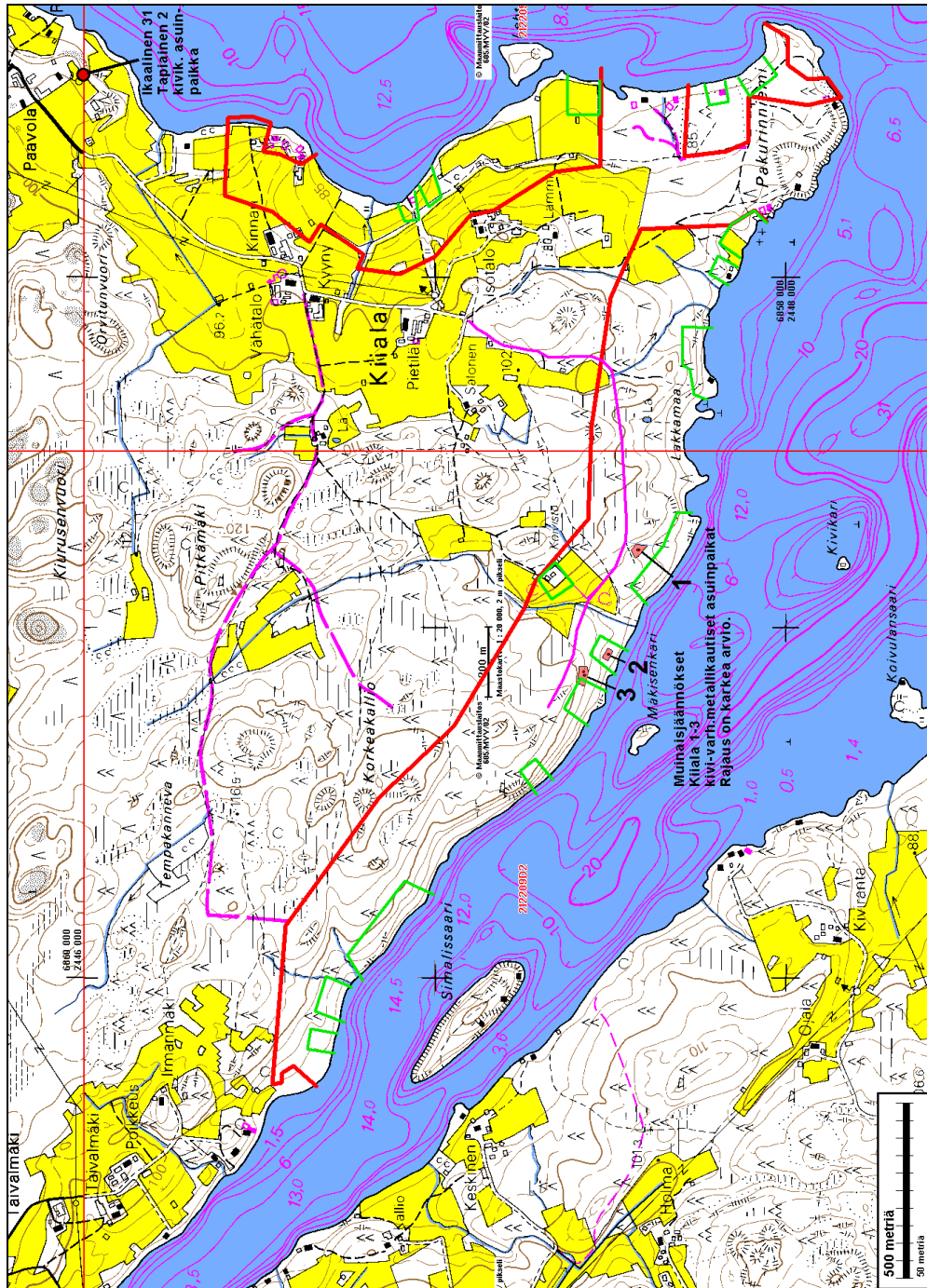
**Kaavakartta**

(1:15 000)



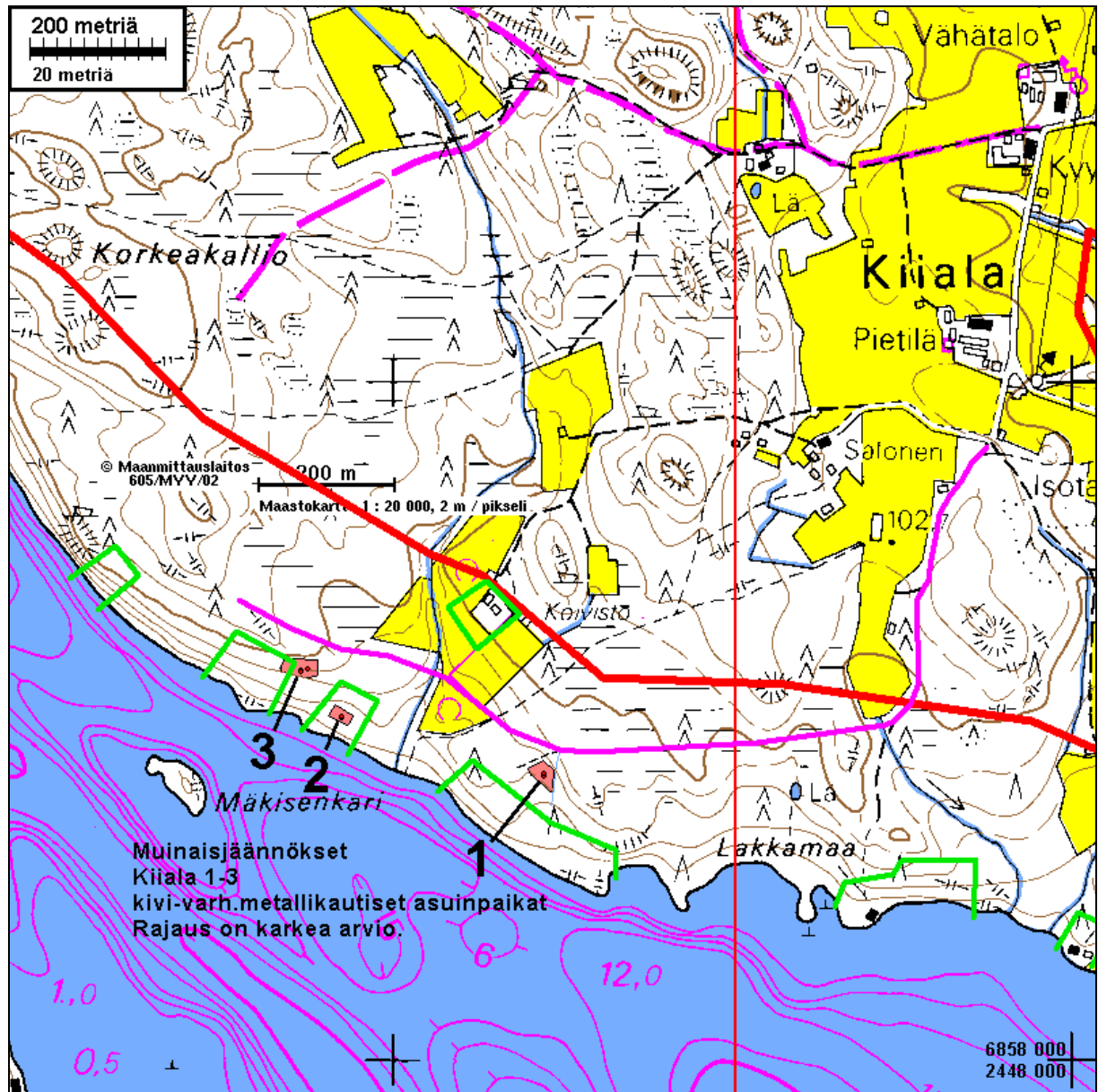


**Maastokartta 1:20 000, tutkimusalue**



Tutkimusalueen raja on merkitty punaisella viivalla, suunnitellut mökkitonttialueet vihreällä viivalla.

Maastokartta 1:10 000, muinaisjäännökset

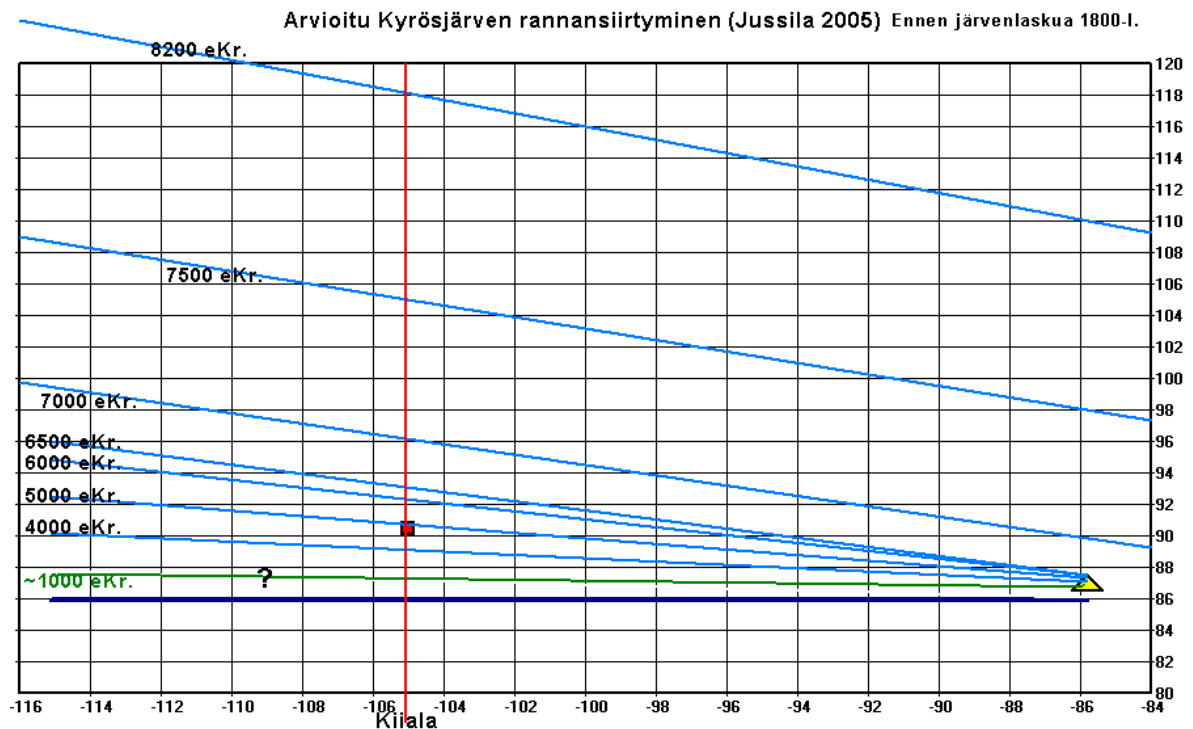


Tutkimusalueen raja on merkitty punaisella viivalla, suunnitellut mökkitonttialueet vihreällä viivalla.

## Tutkimusalue

### Vesistöhistoria

Kyrösjärveä on laskettu 1800-luvulla n. kolme metriä (nyk. n. 83,2 m), joten 86,5 m korkeustason alapuolisilla ranta-alueilla ei muinaisjäännöksiä voi olla (löydettävissä). Ikaalisten eteläosan alueella alimmat varhaismetallikautiset asuinpaikat sijaitsevat n. 88 m korkeustasolla, joten vedentaso esihistoriallisena aikana järven kuroutumisesta lähtien (n. 6900 eKr.) lienee Kyrösjärven lasku-uoman suulla ollut n. 86-87 m tasolla. Kuroutumisen aikainen maaperän kallistuma on ollut n. 32 cm/km, minkä aikainen rantataso on Kiialassa nyt n. 93-94 m tasolla. Varhaisimmat asuinpaikat (n. 8200 eKr.) löytyvät alueelta n. 115 m korkeudelta – jos sellaisia on ollut. Tyypillisen kampakeramiikan aikana vedentaso on ollut n. 89-90 m tasolla. Kivikauden lopulla ja varhaismetallikaudella on vedentaso laskenut vain hieman, kenties n. 87-88 m tasolle ja on saattanut siitä noustakin sademäärien noustessa subboreaalisen kauden alussa. Voidaan arvioida, että rantasidonnaisia pyyntikuluttuurin asuinpaikkoja voidaan löytää 87 (tai todennäköisemmin 88 m) – 115 m korkeusväliä.



Karkea Kyrösjärven rannansiirtymisen etäisyysdiagrammi, allas katsottuna lounaasta koilliseen, pystyasteikko metriä merenpinnan yläpuolella, vaaka-asteikko kilometrejä (valitusta peruslinjasta).

### Historiallinen aika

Vuoden 1540 maaveroluettelon mukaan Kiialan kylässä on ollut neljä taloa. Kiialasta varmuudella tunnetaan Kinnari, Kyyny, Marttila ja Mikkelä, joista Marttila ja Mikkelä yhdistettiin myöhemmin Isotaloon. Kiialan viereinen, pohjoispuoleinen Höytölän kylä oli maakirjassa 1553-56 Kiialaa. Höytölästä löydetty, Emilia Hildénin Hämeen museolle vuonna 1911 lahjoittama ja sittemmin Kansallismuseon kokoelmiin liitetty viikinkiaikainen pronssinen hevosenmuotoinen koru on itäeurooppalaista alkuperää. Alueen maanviljelyasutus (Höytölä-Kiiala) on siis saattanut alkaa jo viikinkiajalla tai viimeistään keski-ajalla. Alueen vanhaa karttamateriaalia (isojako) ei



ole tässä inventoinnissa selvitetty, koska tutkimusalue on pääosin Kiialan kylän kohdalla vesijätöllä ja rakennuspaikat/tontit kokonaisuudessaan. Vanha isojakoa edeltänyt kyläasutus on oletettavasti nykyisen asutuksen alla tai lomassa. Kiialan-Höytölän pelloilta voisi olla mahdollista löytää merkkejä rautakautisesta asutuksesta – jos sellaista on alueella ollut. Kiialan itäpuolitse on kulkenut vanha, jo 1500-luvulta tunnettu talvitie Kyrösjärven jäätä pitkin.

### Inventointi

Inventointi suoritettiin kahdessa osassa 18.8. ja 25.8. 2005. Ensimmäinen päivä oli allekirjoittaneen yksin suorittama tiedustelumatka, jolloin viivyin alueella kuusi tuntia ja kävin läpi koko alueen maastoa arvioiden, tehden harvakseltaan joitain koekuoppia. Tuolloin löytyi asuinpaikka Kiiala 1. Tiedustelumatkalla ei ollut mahdollisuutta viipyä alueella pitempään. Tuolloin kävi kuitenkin ilmi, että alueen eteläranta sitemmin löytyneen asuinpaikan 3 tasalta alkaen itään Pakurinniemeen on lähes koko matkaltaan topografian ja maaperän perusteella erittäin potentiaalista pyyntikulttuurin asuinpaikkamaastoa, rannan tuntumassa 85-90 m korkeustasojen välillä (karkeasti). Lakkamaan kohdalla (maastokartalle merkityn nimen kohdalla) maasto oli vähemmän oivaa asuinpaikoille. Koko em. rantakaistalla on monin paikoin näkyvissä selkeänä ja jyrkkänä vanha Kyrösjärven laskua edeltänyt rantatörmä, maaperältään osin lähes kivetön hietta (paitsi em. Lakkamaan kohdalla kivinen hietamoreeni). Tämä n. kilometrin potentiaalinen rantakaista oli syytä koekuopittaa varsin tiheästi.

Palasin paikalle yhdessä Hannu Poutiaisen kanssa 25.8., jolloin em. rantakaista koekuopitettiin satunnaisella koekuopituksella Kyrösjärven vanhan törmän ja n. 92 m korkeustasojen väliseltä alueelta. Sen lisäksi koko muu kaavoitettavan alueen eteläranta käveltiin läpi koekuopittaen harvakseltaan. Asuinpaikan 3 tasalta länteen rantarinne muuttuu yhtenäiseksi jyrkäksi rinteeksi ja maaperä kiviseksi hienoainesmoreeniksi. Muutamit satunnaiset koekuopat rinteiden laelle eivät tuottaneet havaintoja esihistoriasta. Lännempänä, missä on kaavasuunnitelman mukaiset kolme läntisintä tonttia, rantarinne mataloituu ja siinä on leveä loivempi osa ennen korkeaa lakea. Alue on kuitenkin siellä olevan syvän purouoman itäpuolella (Simalissaaren tasalla) harkattu ja se kasvaa nyt parimetristä hyvin tiheää horsmaa, vadelmaa ja ohdaketta. Havaintomahdollisuudet olivat olemattomat. Maasto kolmanneksi läntisimmän tonttialueen kohdalta jäi käytännössä tarkastamatta, kun eteen ei nähnyt ja maastoa ei voinut lukea. Alueen maaperä oli hienoaineksista (silttistä) moreenia, poiketen itäosan hiekkamaasta, mistä asuinpaikat löytyivät. Alueen länsipää, purouoman länsipuolella oli metsää ja se tarkastettiin normaalisti suhteellisen tiheästi satunnaisesti koekuopittaen.

Alueen länsipään maastoa kuvattuna  
kannon päältä kurottaen itään kohti  
purouomaa



Lakkamaan ja Pakurinnimen välillä on korkea ja jyrkkä Kyrösjärven laskua edeltävän rannan hiekkainen törmä. Paikoin törmä n laki nousi lähes 90 m tasolle, ollen suurimmalta osin n. 85-86 m korkeudella. Laki on ollut kuivilla varhaismetallikaudelta lähtien. Maasto törmän takana on kuitenkin melko tasaista. Huolimatta kohtalaisen tiheästä koekuopituksesta ei tältä muinaisrannalta löydetty mitään esihistoriaan viittaavaa. Etelärannalla oli monoin paikoin näkyvissä vanhaan rantatörmään koverrettuja hiekanottoaikoja.



Maisema tieltä Pietilän pohjoispuolelta itä-kaakkoon

Tutkimusalueen itäranta on koko matkaltaan leveää vesijättöä syvälle sisämaahan. Vanha jyrkkä rantatörmä näkyy karttakuvassa peltojen välissä olevana rannan suuntaisena kapeana metsäkaistana, jonka rannan puoleisella alueella ei ole muinaisjäännöksiä löydettävissä. Kaikki uudet kaavoitettavat tontit sijaitsevat kokonaisuudessaan muinaisrantojen alapuolella, joten niiden osalta ei tarkempaa havainnointia tehty. Kaavan vaikutusalue ulottuu kuitenkin itärannalla korkeustasoille, jotka ovat varsin potentiaalisia pyyntikulttuurin asuinpaikoille. Tämä alue on peltoa ja paikalla käydessä pääosin viljalla, joten näitä alueita ei nyt voitu tarkastaa. Jos nämä alueet halutaan tutkittavaksi (vaikka rakentamista ei sinne ole suunniteltu) on tarkastus tehtävä myöhään syksyllä kyntöjen jälkeen. Länsirannan alueelta on myös varsin mahdollista löytää pelloista ja peltosaarekkeista vanhan vesijätön yläpuolelta rautakautisia ja keskiaikaisia jäänteitä.

Muinaisjäännös Kiiala 2 osuu suunnitellulle mökkitontille. Muinaisjäännöksen rajausta on arvioitu ja se voi olla suppeampi kuin arvioitu – mutta (epätodennäköisemmin) myös laajempi. Mikäli tontti halutaan säilyttää, täytyy muinaisjäännös rajata eksaktisti koekaivauksella ja merkitä maastoon niin, että rakentaminen ja maan muokkaus ei osu muinaisjäännöksen kohdalle. Mikäli muinaisjäännös osoittautuu hyvin suppeaksi, se voidaan ehkä kaivaa pois jo koekaivauksen yhteydessä, jolloin alue vapautuu rauhoituksesta. Toinen vaihtoehto on siirtää tontti tai ainakin rakennuspaikat selkeästi muinaisjäännöksen ulkopuolelle. Muinaisjäännös Kiiala 3 ulottunee (rajaus epävarma) suunnitellulle mökkitontille, mutta vain sen yhteen nurkkaan. Tämä muinaisjäännös ei suurella todennäköisyydellä ole arvioitua laajempi länsisuuntaan (topografian perusteella). Tämän tontin kohdalla riittänee, kun rakennuspaikat (myös tiet ja mahd. kunnallistekniikka) osoitetaan selkeästi muinaisjäännöksen ulkopuolelle.

Espoossa 28.8. 2005

Timo Jussila



## Muinaisjännökset

### IKAALINEN KIIALA 1

Rauh.lk: 2

Ajoitus: kivikautinen  
Laji: asuinpaikka

Kartta: 2122 09  
x: 6858 41            y: 2447 20        z: 92 ±1 m  
p: 6864 46            i: 3289 22

Tutkijat: Jussila & Poutiainen 2005 inventointi

Löydöt: KM 35203, 1 kpl, kvartsikaavin, Jussila & Poutiainen 2005, koekuopasta.  
, 1 kpl, kvartsi-iskoksia, kvartsiittia.

Sijainti: Paikka sijaitsee Ikaalisten keskustasta 8,0 km luoteeseen, Kyrösjärven pohjois-pään Kiialan-niemen etelärannalla, vanhasta Koiviston talosta 250 m etelä-kaakkoon, metsätien mutkan kohdalta n. 40 m etelään jyrkähkön rinteeseen juurella olevalla tasanteella.

Huomiot: Tien mutkan kohdalla, mistä lähtee traktoriura rinnettä alas rannan suuntaan, on kumpare joka laskee heti tien eteläpuolella jyrkästi. Sen alapuolella on noin 20 m leveä tasanne, jonka rannan puolella on matala ja loiva muinaisrantatörmä. Tasanteen ja törmän alue on täysin kivetöntä lajittunutta hienohiekkaa-hietaa. Heti tasanteen pohjoispuolella maaperä muuttuu kiviseksi hietamoreeniksi. Muinainen - tuskin havaittava - rantatörmä jatkuu lännessä loivasti kaartuen rantaa kohden samalla kun sen pohjoispuolella oleva maasto muuttuu tasaiseksi. Idässä törmä häviää siellä olevan ojan kohdalla ja sulautuu jyrkempään rinteeseen. Tasanteelle, törmän päälle tehdystä yhdestä koekuopasta löytyi kvartsikaavin, sekä ilmeisesti lieden jäännökset: kasa lohkoontunutta palanutta kiveä n. 15 cm syvyydessä. Muutaman metrin länteen tehdystä toisesta koekuopasta löytyi kvartsiitti-iskos. Tämän koekuopan kupeessa, sen länsipuolella on vanha ketun (tai mäyrän) pesäkolo ja sen ympärillä kasa kolosta kaivettua maata jo sammaleen peittämänä. Ensimmäisestä koekuopasta muutama metri kaakkoon tehdyssä koekuopassa havaittiin n. 10 cm syvyydellä, podsolmaannoksen alapuolella nokimaakerros. Alueelle tehtiin yli 10 koekuoppaa saamatta lisää löytöjä. On kuitenkin ilmeistä, että paikalla on jonkin laatuinen kivikautinen muinaisjännös, mahdollisesti asuinpaikka. Paikka on ehjä (ketunpesää lukuun ottamatta) ja kajoamaton. Paikan raja- us on karkea arvio. Paikka vaikuttaisi rajautuvan sen "takana" olevan kumpareen kohdalle. Länsipuolella, missä muinaisrantatörmän takamaasto muuttuu tasaiseksi ja törmä vallimaiseksi, ei satunnaisen koekuopituksen perusteella ole muinais- jäännöstä.

## Kiiala 1



Asuinpaikka rinteen juurella olevalla tasanteella. Kuvattu rinteen laelta, tien varrelta, etelään.



Asuinpaikan maastoa kuvattuna muinaisrantatörmältä länsi-luoteeseen



## Kiiala 1



Mahdollista kulttuurikerrosta koekuopassa.



Asuinpaikan maastoa kuvattuna muinaisrantatörmän juurelta pohjoiseen.



## IKAALINEN KIIALA 2

Rauh.lk: 2

Ajoitus: kivilautinen - varhaismetallikautinen  
Laji: asuinpaikka

Kartta: 2122 09  
x: 6858 50            y: 2446 92        z: 88 ±1 m  
p: 6864 57            i: 3288 95

Tutkijat: Jussila & Poutiainen 2005 inventointi

Löydöt: KM 35204, 12 kpl, kvartsi-iskoksia, Jussila & Poutiainen 2005, koekuopasta.

Sijainti: Paikka sijaitsee Ikaalisten keskustasta 8,0 km luoteeseen, Kyrösjärven pohjoispään Kiialan-niemen etelärannalla, vanhasta Koiviston talosta 270 m lounaaseen, purouomasta n. 95 m länsi-luoteeseen, rannasta n. 40 m, rantaan laskevan rinteen lakitasanteella.

Huomiot: Rantaan laskevan jyrkähkön rinteen laella on tasanne, joka edelleen laskee paikan kohdalla hieman myös itään. Asuinpaikkatasanteen pohjoispuolella on myös pieni nousu. Maaperä paikalla on hienohiekkainen moreeni, suhteellisen vähäkivinen, kasvillisuus sekametsää. Löydöt tulivat yhdestä koekuopasta. Sen lähistölle tehdystä viidestä muusta koekuopasta ei saatu löytöjä. Korkeuden perusteella, 88-89 m mpy., paikka lienee varhaismetallikautinen. Tuon aikakauden paikoilla löydöt ovat usein hyvin keskittyneitä, jolloin löytökohtiin osuminen satunnaisessa koekuopituksessa on onnen varassa. Asuinpaikka on täysin ehjä ja kajoamaton, Asuinpaikan rajausta on karkea arvio, löytökohdasta parikymmentä metriä rannan suuntaisesti kumpaankin suuntaan. Asuinpaikan tarkka rajaaminen edellyttää koekaivauksen.



Asuinpaikan maastoa kuvattuna kaakkoon.



## Kiiala 2



Asuinpaikan maastoa kuvattuna etelään rannan suuntaan.



Asuinpaikan maastoa kuvattuna länteen.



### IKAALINEN KIIALA 3

Rauh.lk: 2

Ajoitus: kivistä  
Laji: asuinpaikka

Kartta: 2122 09  
x: 6858 57      y: 2446 86      z: 96 ±1 m  
p: 6864 64      i: 3288 89

Tutkijat: Jussila & Poutiainen 2005 inventointi

Löydöt: KM 35205, 28 kpl kvartsi-iskoksia, Jussila & Poutiainen 2005, pieniä iskoksia, "kvartsisilppua", 10 kpl palanutta luuta, koekuopasta.

Sijainti: Paikka sijaitsee Ikaalisten keskustasta 8,0 km luoteeseen. Kyrösjärven pohjoispään Kiialan-niemen etelärannalla, vanhasta Koiviston talosta 280 m länsilounaaseen, jyrkähkön rantaan laskevan rinteeseen yläosassa olevalla tasanteella ja loivasti laskevalla rinteessä osalla, kohdalla missä ylärinne kaartaa koilliseen.

Huomiot: Asuinpaikka on rinteeseen yläosassa kohdalla missä rinne loivenee. Heti paikan länsipuolella loiva osuus häviää ja rinne on jyrkkää aivan laelle asti. Asuinpaikan kohdalla, sen "takana" mäenlaki kaartaa koilliseen. Asuinpaikan oletetulla itäreunalla on loivalaskuisen tasanteen ylä- ja alapuolella isoja maakiviä ja maaperä alkaa kivistymään lännen suuntaan. Asuinpaikan ylitse kulkee rannan suuntainen pieni polku-ura. Löydöt tulivat valtaosin polun varteen tehdystä yhdestä koekuopasta, yksi iskos tuli siitä n. 10 m itään. Paikan rajausta on karkea topografian perusteella tehty arvio. Paikka on täysin ehjä ja kajoamaton. Maaperä paikalla on hietainen moreeni, suhteellisen vähäkivinen, kasvillisuus kuusivaltainen sekametsä.



Asuinpaikan länsiosaa kuvattuna pohjoiseen, löytökoekuoppa aivan kuvan oikeassa laidassa.



## Kiiala 3



Asuinpaikan maastoa kuvattuna lounaaseen, rannan suuntaan.



Asuinpaikan maastoa kuvattuna itään.